



BRIDGE 4100

***ANVÄNDARMANUAL
BRUGERMANUAL
BRUKERMANUAL
KÄYTTÖOHJEET***



Kære kunde,

Vi takker for Deres valg og kan oplyse, at dette produkt er et teknologisk avanceret tyverisikringsystem, der lever op til de standarder, som er fastsat af automobilproducenternes krav og er i overensstemmelse med fællesskabsdirektiverne.

De, kære kunde, har efter installering af systemet, fået fjernbetjeningerne og brugermanualen, der også indeholder produktets overensstemmelseserklæring og det tilhørende installationscertifikat.

Manualen er opdelt i 8 sektioner:

Side	15	INDLEDNING
	16	EKSTRA SIKKERHEDSUDSTYR
	17	KORTE INSTRUKTIONER
	19	PROGRAMMERBARE FUNKTIONER
	22	ALARMHUKOMMELSE
	23	NØDFRAKOBLING
	24	INDIVIDUEL PIN-KODE
	25	VEDLIGEHOLDELSE OG FEJLFINDING

Læs manualen omhyggeligt: herved får De den størst mulige fornøjelse af produktet. Vi tilråder desuden, at denne manual opbevares sammen med bilens dokumenter, så den lettere kan konsulteres, hvis det bliver nødvendigt. Hvis der skulle opstå et problem, der ikke kan løses ved hjælp af forslagene i kapitel 8 (side 25), bør man henvende sig til sin installatør.



1 - INDLEDNING

Dette alarmsystem til indbrudssikring styres af en fjernbetjening med sikkerhedskode. Denne teknologi giver en ekstrem høj grad af beskyttelse mod forsøg på at kopiere koden. Fjernbetjeningen gør det muligt at aktivere systemet fra en afstand af 5-10 meter fra køretøjet.

Under visse omstændigheder kan rækkevidden reduceres på grund af interferens fra andre kiler (f.eks. radioamatører, der opererer på samme bånd). Hvis fjernbetjeningen ikke virker, skal man gå så tæt som muligt på køretøjet.

Hvis systemet omfatter automatisk lukning af ruderne fra fjernbetjeningen, anbefaler vi, at dette foretages, mens man står i nærheden af køretøjet, så det sker under sikre forhold.

Den totale sikring af jeres køretøj garanteres af følgende:

MOD.	STARTSPÆRRE	RUM-SIKRING	OMKREDS-SIKRING	SIKRING MOD OVERSKÆRING AF LEDNINGER
AK4198	•	•	•	•
AC4196	•		•	•
AK4193	•	•	•	

Systemet er forsynet med en selvlærende funktion, som gør alle ekstrafunktioner i forbindelse med tilføjelse eller udskiftning af fjernbetjeningen lettere, og det kan udelukkende ske med brugerens tilladelse.

2 - EKSTRA SIKKERHEDSUDSTYR

Den tyverisikring, De har anskaffet, kan suppleres med følgende moduler for at øge køretøjets sikkerhed:

5452: Antiløft-modul

Når tyverisikringen er koblet til, beskytter antiløftmodulet, ved hjælp af en speciel føler, køretøjet mod førsøg på at slæbe det væk eller løfte det med henblik på tyveri af værdifuldt tilbehør, for eksempel legerede hjulkapsler.

5462: Hyperfrekvens-modul

Når tyverisikringen er koblet til, kan modulet, der sidder skjult inde i køretøjet, ved hjælp af hyperfrekvens-stråler garantere rumsikringen i kabinen.

2980: Oprulning af ruder

Når tyverisikringen kobles til, lukkes de elektriske ruder i køretøjet automatisk. Modulet egner sig til alle biltyper med elektriske ruder.



OPTIONAL:

- **NØDPANEL OG JACK NØGLE:**
KODE AM0939EUSAA

I nødstilfælde skal nøglen isættes i 1 sek. I nødpanelet.

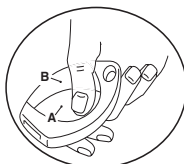
- **2771 DRIVER CARDS:**

Bruges kun til identifikation af tyvesikringsmodulet.

3 - KORTE INSTRUKTIONER

3.1 - Tilkobling

- Ved tryk på tasten "A" på fjernbetjeningen låses dørene (hvis køretøjet er forsynet med centrallås).
- Retningsviserne blinker to gange.
- Brummeren udsender to akustiske signaler (hvis den er aktiveret).
- Sikkerhedsanordningerne bliver aktive efter 23 sek.
- Lysdioden tændes med fast lys i 23 sek hvorefter den blinker.



FJERNBETJENING SFUNKTION	Tast A	Tast B
Tilkobling	•	
Frakobling		•
Afbrydelse af alarm		•
Panikalarm	•	
Deaktivering af ekstra ultralydsrumføler (hvis installeret)	•	
Car Finder	•	

3.2 - Lydløs tilkobling

For at fjerne det akustiske signal fra brummeren midlertidigt ved tilkoblingen trykkes på fjernbetjeningens tast 'A', før man slukker for instrumentbrættet. Ved næste tilkobling fungerer brummeren igen.

3.3 - Sikring

Når systemet er koblet til, vil åbning af motorhjelme, bagagerum, en af dørene eller forsøg på start sætte en akustisk og visuel alarm i gang i cirka 120 sek. Ved produkter med rumføler startes en alarm efter forsøg på indbrud i kabinen. Efter endt cyklus forbliver systemet tilkoblet.

3.4 - Afbrydelse af en igangværende alarm

Når systemet er i alarm, kan sirenen og retningsvisernes blinken kobles fra ved, at man trykker en gang på fjernbetjeningens tast "B". Herved afbrydes alarmcyklussen, men systemet er fortsat koblet til. For at koble systemet helt fra trykkes en gang til på fjernbetjeningens tast "B".

3.5 - Frakobling

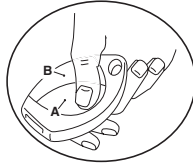
- Ved tryk på tasten "B" på fjernbetjeningen låses dørene op.
- Retningsviserne blinker en gang.
- Brummeren udsender et akustisk signal (hvis den er aktiveret).
- Sikkerhedsanordningerne kobles fra med det samme.
- Lysdioden slukkes.

3.6 - Alarmhukommelse

Hvis der er opstået alarmer under jeres fravær, udsender retningsviseren og brummeren fire signaler i stedet for et. Se desuden kapitel 5.

3.7 - Deaktivering af ultralyds-rumføleren

Hvis man ønsker at koble sikkerhedssystemet til med ruderne åbne, eller hvis en passager bliver i kabinen, kan man frakoble rumføleren, så der ikke opstår alarmer.



- 1) Aktivér systemet ved at trykke på fjernbetjeningens tast "A".
- 2) Tryk på fjernbetjeningens tast "A" igen inden for 23 sek.

Hvis der er installeret en hyperfrekvensføler eller en antiløftføler, kan man foretage frakoblingen ved at trykke to gange på tasten "A" inden for 23 sek. Modtagelsen af signalet bekræftes af en blinken fra retningsviserne og af et akustisk signal fra brummeren (hvis den er aktiveret). Føleren er udelukket. Alle de øvrige sikkerhedsanordninger forbliver aktive. Følerne aktiveres automatisk igen ved næste tilkobling af systemet.

3.8 - Car Finder

Denne funktion gør det muligt at finde køretøjet, for eksempel på en parkeringsplads. Når alarmen er tilkoblet og efter en forsinkelse trykkes én gang på "A" på fjernbetjeningen og systemet starter en optisk alarm ved hjælp af blinklysene (og brummeren, hvis den er aktiveret) i højst 3 sek. Car Finder-funktionen kan kun bruges, når alarmen er koblet til.

3.9 - Panik alarm

Hvis Car Finder-funktionen ikke er aktiv, og hver gang man trykker på fjernbetjeningens tast "A", vil der efter 23 sek fra tilkoblingen starte en alarmcyklus (lyd fra sirenen og blinken med retningsviserne). Hvis Car Finder-funktionen er aktiv, trykkes to gange efter hinanden på fjernbetjeningens tast "A" og for panikalarmlen trykkes på fjernbetjeningens tast "B".

3.10 - Garage funktion

"Garage" funktionen tillader midlertidig frakobling af alarmsystemet. Det er især nyttigt for at efterlade vognen på parkeringspladser hvor det er nødvendigt at give bilens nøgle. Denne funktion tillader derfor at man undgår at give fjernbetjeningen eller PIN koden sammen med nøglen. Dette tilrådes for at undgå uautoriseret brug af køretøjet. Inden vognen afleveres, skal man gå videre med følgende modalitet:

- tænd instrumentbrættet og åbn førersidens dør, ved at holde fjernbetjeningens tast "A" trykt i mindst 4 sek. I denne tid vil lysdioden forblive tændt på fast måde.

Bekræftelsen af funktionen vises ved blinklys og signal fra brummeren, begge har en varighed af 3 sek. Ved enhver tænding af instrumentbrættet bekræftes aktiveringen af garage funktionen af et akustisk signal af brummeren og et visuelt signal af lysdioden. Fjernbetjeningen kan bruges til blokering og ophævelse af centrallåsen og til aktivering og deaktivering af motorblokeringen men den tilkobler ikke systemet. Funktionen deaktiveres på 3 måder:

- ved at trykke fjernbetjeningens tast "B" i 4 sek med tændt instrumentbræt;
- ved at trykke tasten på lysdiodens panel i 2 sek
- efter 10 aktiveringer af vognens instrumentbræt.

4 - PROGRAMMERBARE FUNKTIONER

Eftersom dette systems funktionsmæssige egenskaber kan indstilles individuelt, har installatøren i denne manual fremhævet hvilke funktioner, der er aktiveret. Programmeringen fra fabrikken er fremhævet i det sorte felt.

4.1 - Komfortstyret lukning af ruder

Aktiveret Deaktiveret

Hvis man holder fjernbetjeningens tast "A" nede ved tilkoblingen, lukkes ruderne ved styring. Herved er det muligt at standse rudernes oprulning, når tasten slippes.

4.2 - Aktivering af forsinkelse ved styring af ruder

Aktiveret Deaktiveret

Når denne funktion aktiveres, går vinduerne op med 1 sek forsinkelse i forhold til lukningen af dørene.

4.3 - Automatisk låsning af døre

Aktiveret Deaktiveret

Gør det muligt at lukke dørene automatisk med en forudbestemt hastighed eller i løbet af 20 sek fra tændingen af instrumentbrættet. I begge tilfælde låses dørene automatisk, når instrumentbrættet slukkes.

4.4 - Valg af automatisk dørlås - modus

Tid Hastighed

Fastsætter den automatiske låsning af dørene i forhold til hastighed eller tid.

4.5 - Automatisk tilkobling af systemet

Aktiveret Deaktiveret

Hver gang man slukker for instrumentbrættet og lukker den sidste dør, starter en nedtælling på 2 min., hvorefter systemet kobles til, uden at dørene låses. Hvis instrumentbrættet tændes inden for 2 min. tilkobles systemet ikke.

4.6 - Automatisk tilkobling af startspærre

Aktiveret Deaktiveret

Startspærren tilkobles automatisk 2 min. efter slukningen af instrumentbrættet. Lysdioden blinker. Start af motoren forhindres. For at frakoble systemet skal man taste "B" på fjernbetjeningen.

4.7 - Startspærre-alarm

Aktiveret Deaktiveret

Gør det muligt at tilføje alarmfunktionen til den automatiske startspærrefunktion. Hvis instrumentbrættet tændes, starter en alarm efter 25 sek.

4.8 - Gentilkobling af startspærre

Aktiveret Deaktiveret

Ved frakobling fra en fjernbetjening venter systemet i 40 sek hvorefter startspærren gentilkobles, hvis instrumentbrættet ikke tændes.

4.9 - Gentilkobling alarm

Aktiveret Deaktiveret

Ved frakobling fra en fjernbetjening venter systemet i 40 sek hvorefter systemet gentilkobles, hvis instrumentbrættet ikke tændes. Hvis døren eller bagagerummet åbnes, standses nedtællingen.

4.10 - Dørlås ved gentilkobling af alarm

Aktiveret Deaktiveret

Denne funktion tilføjer lukning af dørene til gentilkoblingalarmfunktionen.

4.11 - Signalering døre / motorhjelm / bagagerum åbne

Aktiveret Deaktiveret

Ved tilkobling signalerer systemet med brummer og blinklys (3 signaleringer afbrummeren og 5 blink) om døre, motorhjelm eller bagagerum er åbne. Hvis disselukkes inden 23 sek, vil deres næste åbning genkendes. Hvis de 23 sek udløber uden at dørene, motorhjelm eller bagagerum er blevet lukket, vil systemet ikkælængere kontrollere deres status før det af-læser en ny lukning / åbning som vil starte en alarm.

4.12 - Tilkoblin / frakobling af blinklys

Aktiveret Deaktiveret

Systemet signalerer med to blink med retningsviserne, at det er koblet til, og med et blink, at det er koblet fra.

Hvis funktionen er deaktiveret, blinker retningsviserne kun, når der startes en alarmcyklus.

4.13 - Brummer

Aktiveret Deaktiveret

Signalerer tilkobling og frakobling med en lyd i takt med retningsviserne.

4.14 - Brummer ved Car Finder

Aktiveret Deaktiveret

Signalerer car finder-funktionen med en lyd i takt med retningsviserne.

4.15 - Automatisk tyverisikring

Aktiveret Deaktiveret

Denne modalitet kræver genkendelse af brugeren hver gang instrumentbrættet tændes og ved enhver åbning af døren med tændt instrumentbræt. Aktivering af tyverisikringen signaleres af et langt blink fra lysdioden.

Genkendelse forekommer ved:

- korrekt isættelse af 2 første tal på PIN- koden;
- kontakt med Jack nøglen i 1 sek med nødpanelet (hvis)
- modtagelse af Driver Card signal (hvis)

Genkendelsen bekræftes af et langt blink af lysdioden og tillader et normalt brug af køretøjet. Genkendelsen skal forekomme indenfor 50 sek efter at tyverisikringen er aktiveret. Hvis genkendelsen ikke forekommer indenfor 30 sek, vil fjernbetjeningerne deaktiveres. Hvis genkendelsen sker indenfor 50 sek, startes en alarmcyklus på 30 sek, når denne slutes vil systemet tilkobles uden startspærren. Ved slukning af instrumentbrættet aktiveres motorblokeringen efter 20 sek. For at frakoble systemet tyverisikringen erdet nødvendigt at taste hele PIN - koden ind.

4.16 - Frivillig tyverisikring

Aktiveret Deaktiveret

Denne modalitet kræver at brugeren af køretøjet frivilligt aktiverer funktionen ved tryk på tast "B" på fjernbetjeningen med tændt instrumentbræt. Aktiveringen af tyverisikringen signaleres afhurtigt lysdiode blink. Ved enhver døråbning, med tændt instrumentbræt, aktiveres tyverisikringsmodaliteten og slukning af lysdioden.

Genkendelse sker ved:

- korrekt isættelse af de 2 første tal på PIN koden;
- kontakt med Jack nøglen i 1 sek. I nødpanelet (hvis selvlært);
- modtagelse af signal fra Driver Card (hvis selvlært).

Genkendelsen bekræftes ved et langt blink af lysdioden og tillader normalt brug af køretøjet. Genkendelsen skal forekomme indenfor 50 sek fra aktivering af tyverisikring. Hvis genkendelsen ikke forekommer indenfor de første 30 sek, bliver fjernbetjeningerne deaktiverede. Hvis genkendelsen ikke forekommer indenfor 50 sek, startes en alarmcyklus på 30 sek., og ved slut af denne isættes systemet uden motorblokering.

Ved sluk af instrumentbrættet aktiveres motorblokeringen efter 20 sek. For at frakoble systemet i tyverisikringsalarm-status er det nødvendigt at taste hele PIN - koden.

4.17 - Autohazard

Aktiveret Deaktiveret

Hvis aktiveret, tænder systemet de fire pile, hvis køretøjets hastighed sænkes med 50% i løbet af et sek.

4.18 - Signalering af hastighedsgrænse

Aktiveret Deaktiveret

Hvis aktiveret, signalerer systemet med brummeren, at hastighedsgrænsen er overskredet. For at gemme hastighedsgrænsen i hukommelsen trykkes tasten "A" på fjernbetjeningen, når køretøjet kører under hastighedsgrænsen. For at frakoble funktionen trykkes fjernbetjeningens tast "B", mens køretøjet er i bevægelse. Det er muligt at aktivere /deaktivere funktionen ved at trykke længe på tasten på styrepanelet.

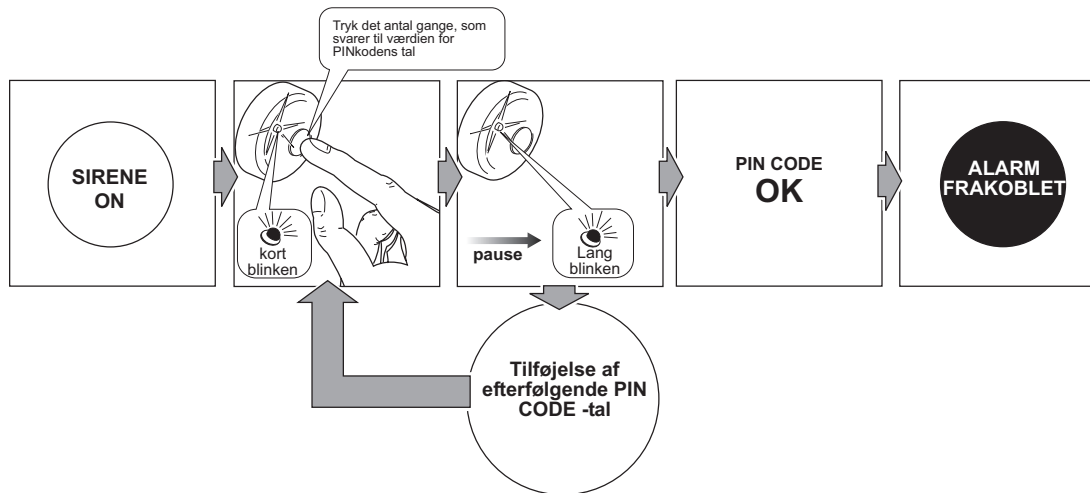
5 - ALARMHUKOMMELSE

Ved frakobling meddeler systemet, hvis der er forekommet en alarm, med fire signaler fra retningsviserne og brummen. Hold øje med signalerne fra lysdioden, som er disponible indtil næste tilkobling af systemet, eller indtil instrumentbrættet tændes. De forskellige signaler afslører, hvad der har været årsagen til alarmen.

SIGNAL FRA LYSDIODEN	ALARMENS ÅRSAG
1 blink	Åbning af døre
2 blink	Indgreb fra rumføler
3 blink	Åbning af motorhjelm
4 blink	Forsøg på start (startnøgle)
5 blink	Åbning af bagagerum
6 blink	Overskærne ledninger
7 blink	Indgreb fra indgang til hastighedsføler /ekstra følere

6 - NØDSTILFÆLDE

For at frakoble systemet uden at bruge fjernbetjening gøres følgende:
 tryk på tasten på nødpanelet det antal gange, som svarer til første tal i jeres PIN-kode.
 Til hvert tryk på tasten svarer en hurtigt blinken fra lysdioden. En længere pause fortolkes af systemet som slutningen på transmissionen af tallet, der signaleres med en lang blinken fra lysdioden. Gør det samme med alle de øvrige tal.
 Når indtastningen af tallene er færdig, frakobles systemet, hvis koden er korrekt.



7 - PERSONAL PIN CODE

Da den personlig kode (PIN) giver mulighed for at få adgang til systemet, må den ikke efterlades uden tilsyn inde i bilen. Ellers vil den kunne bruges til at frakoble systemet, eller til at tilføje fjernbetjeninger uden tilladelse. Hvis den bliver væk, er det altid muligt at skifte PIN-kode ved hjælp af en enkel procedure:

1. Kobl systemet fra ved hjælp af fjernbetjeningen.
2. Drej startnøglen til "instrumentbræt tændt" - position
3. Åbn en dør og motorhjælmen og hold dem åbne under programmeringen.
4. Tryk på tasten "A" på fjernbetjeningen, indtil pilen med en blinken indikerer, at man er kommet ind i programmeringen.
5. Tast den gamle PIN-kode:
 - Tryk på tasten på nødpanelet det antal gange, som svarer til første tal i PIN-koden, som skal indtastes. Til hvert tryk på tasten svare en hurtig blinken fra lysdioden.
 - En længere pause fortolkes af systemet som slutningen på transmissionen af tallet, der signaleres med en lang blinken fra lysdioden. Gør det samme med alle de øvrige tal.
 - Gentag indtastningen af den gamle PIN - kode

6. Indstilling af en ny PIN-kode:

- Når det fjerde tal er indtastet, slukkes instrumentbrættet.
- Gentag indtastningen af koden.

Hvis systemet finder at der er overensstemmelse mellem den indtastede og den programmerede kode, gemmes koden. Når koden er gemt, vises det med en blinken på 3 sek. fra retningsviserne og lysdioden. For at gå ud fra proceduren på et hvilket som helst tidspunkt skal man lukke døren. Den gamle PIN - kode bliver gemt.

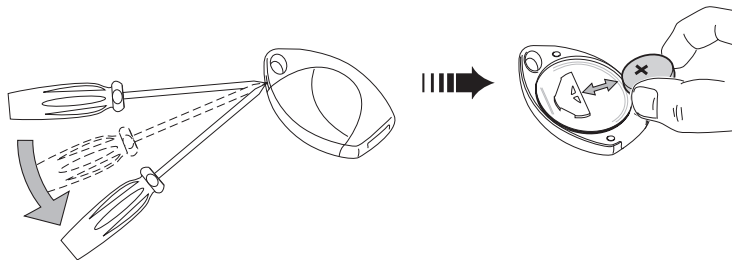
8 - VEDLIGEHOLDELSE OG FEJLFINDING

8.1 - Fjernbetjeningens batteri er løbet tør

Hvis lysdioden blinker i kort tid, når man holder en af tasterne nede, eller hvis den blinker uregelmæssigt, betyder det at batteriet er ved at løbe tør. Sørg for at udskifte batteriet.

1. For at skifte batteri åbnes fjernbetjeningens hylster, idet man sørger for at løfte på det sted, som er vist på figuren.
2. Fjern batteriet ved at tage det ud som vist.
3. Vent cirka 10 sek.
4. Indsæt det nye batteri og sørg for kun at røre det på siderne.
Overhold polariteterne, som vist på figuren.
5. Luk hylstret igen og tryk tasten "A" på fjernbetjeningen for at kontrollere systemets svar. Foretag prøven i nærheden af køretøjet.
6. Smid det gamle batteri i de specielt indrettede opsamlingskontainere.
7. Hvis begge fjernbetjninger skulle blive væk, kan man under alle omstændigheder foretage en nød - frakobling.

Følg proceduren til frakobling / nødsituation (kapitel 6)



8.2 - Fejlfindingstabel

Fjernbetjeningen frakobler/tilkobler ikke systemet	
Løsning A:	Batteriet kan være løbet tør (kapitel 8 side 25).
Løsning B:	Følg nød-proceduren til frakobling af systemet (kapitel 6 side 23) og ret henvendelse til jeres forhandler.
Der er opstået en uforklarlig alarm	
Løsning A:	Hvis der er tale om en alarm forårsaget af rumføler eller ultralydsføler, kontrolleres at vinduer, soltag og luftindtag er lukkede, og at der ikke er bevægelige genstande inde i køretøjet. Hvis problemet fortsætter, skal man henvende sig til installatøren.
Løsning B:	Hvis der er tale om en alarm ved åbning af døre, motorhjelme eller bagklap, har en af tasterne sandsynligvis brug for en justering.

Cobra Automotive Technologies S.p.A.
V. Astico, 41
I - 21100 VARESE
ITALY

Declaration of Conformity

The manufacturer hereby declares, at its sole responsibility, that the:

RECEIVER
Model 01M00006A

Conform to the essential requirements of the Radio and Telecommunication Terminal Equipment Directive 1999/5/EC in accordance to the following relevant standards and Directives:

Radio: EN 300 220
EMC: European Directive 95/54/EC
Health & Safety: European Directive 95/56/EC (relevant parts for safety)
EN 50371

27 September 2006

Dario Parisi
Homologation Engineer
Tel. +39-0332-825111



Cobra Automotive Technologies S.p.A.
v. Astico, 41
I - 21100 VARESE
ITALY

Declaration of Conformity

The manufacturer hereby declares, at its sole responsibility, that the:

TRANSMITTERS
Models 2771, 8702

Conform to the essential requirements of the Radio and Telecommunication Terminal Equipment Directive 1999/5/EC in accordance to the following relevant standards and Directives:

Radio: EN 300 220
EMC: EN 301 489-1/3
Health & Safety: EN 60950
EN 50371

27 September 2006

Dario Parisi
Homologation Engineer
Tel. +39-0332-825111



Notified Body: EMCCert Dr. Rasek
Boelwiese 5
91320 Ebermannstadt
Germany

CE 0678



INSTALLATIONSBEVIS
INSTALLATIONSSERTIFIKAT
INSTALLATIONS CERTIFICATE
ASENNUS TODISTUS

Undertrykt installatör garanterar att installationen av billarmet som beskrivs nedan har utförts av mig i enlighet med tillverkarens instruktioner.

Installationen (som har underskrevet dokumentet) serтифициerar at han/hun har utfört personlig installationen av bilens alarmsystem som beskrivs följande i överensstämelse med producentens instruktioner.

Undertrykte installatör erklærer at have udført installationen af nedenstående tyverialarm i køretøjet med overholdelse af anvistingerne fra producenten.

Alekkijohannan asentaja vakuuttaa suorittaneensa seuraavassa kuvailun nähtyylaitteen asennuksen henkilökohtaisesti valmistajan ohjeiden mukaan.

INSTALLATIONSUPPGIFTER - INFORMASJON OM INSTALLASJONEN
OPPLYSNINGER VEDRØRENDE INSTALLATION - ASENNUSTIEDOT

INSTALLATÖR / INSTALLATÖR _____ NO.
 INSTALLATÖR / ASENTAJA _____ NO. / A/C _____
 ADDRESS / ADRESSE _____ A/C NO. / A/C _____
 ADDRESS / LAHISOITE _____ NO.

POSTNUMMER / POSTNUMMER _____ TFN. / TLF. _____
 POSTNUMMER / POSTNUMERO _____ TLF. / PUH. _____
 INSTALLATIONS DATUM _____
 INSTALLATIONS DATO _____
 INSTALLATIONS DATO _____
 ASENNUS PVM _____

BESKRIVNING AV TILLBEHÖR - BESKRIVELSE AV TILBEHØRET
BESKRIVELSE AF Udstyr / TUOTEEN KUVAUUS

MÄRKE / MERKE _____ TYPE / TYYPPI _____
 MÆRKE / MERKKI _____ TYPE / TYYPPI _____

TYPGODKÄNNANDE NUMMER / GODKENNINGSNUMMER
 TYPE GODKEND ELSNR. / TYYPPIHYYAKSYNTÄNUMERO

UNDERSKRIFT / UNDERSKRIFT _____ D A -
 UNDERSKRIFT / ALLEKIRJOITUS _____ TUM _____
 _____ DATE _____
 _____ PVM _____

BESKRIVNING AV FORDON - INFORMASJON OM BILEN
OPPLYSNINGER VEDRØRENDE KØRETØJ - AJONEUVON TIEDOT

MÄRKE / MERKE _____ CHASSISNUMMER / CHASSISNR. _____
 MÆRKE / MODEL _____ CHASSISNR. / RUNGON NRO _____
 MODEL / MALLI _____ REGISTRERINGSNUMMER / REGUR. _____
 _____ INDREGISTRERINGSNR. / _____
 _____ REKISTERINRO _____

OPPLYSNINGER VEDRØRENDE KUNDE/KØRETØJETS EJER - INFORMASJON OM KUNDEN/BILEIEREN
OPPLYSNINGER VEDRØRENDE KUNDE/KØRETØJETS EJER - ASIAKKAAN/AJONEUVON OMISTAJAN TIEDOT

FÖRNAMN / FORNAVN _____ EFTERNAMN / EFTERNAVN _____
 FORNAVN / ETUNIMI _____ EFTERNAMN / SUKUNIMI _____
 ADDRESS / ADRESSE _____
 ADDRESS / LAHISOITE _____

POSTNUMMER / POSTNUMMER _____ TFN. / TLF. _____
 POSTNUMMER / POSTNUMERO _____ TLF. / PUH. _____

ÅRLIGA KONTROLLER AV BILLARMET - ÅRLIGE KONTROLLER AV ALARMSYSTEMET
ÅRLIGE KONTROLLER AF TYVERIALARM - HÄLYTYSÄRJESTELMÄN VUOSITARKASTUKSET

D A - _____
 TUM _____
 DATE _____

 PVM _____

INSTALLATÖR _____
 INSTALLATÖR _____
 ASENTAJA _____
 A/C NO. _____
 A/C NO. _____

D A - _____
 TUM _____
 DATE _____

 PVM _____

INSTALLATÖR _____
 INSTALLATÖR _____
 ASENTAJA _____
 A/C NO. _____
 A/C NO. _____

SE

GARANTIVILLKOR

Produkten täcks av en 24 månaders garanti som gäller från köpdatumet, som bestyrks av kassakvittot eller av en räkning. Garantin gäller inte om produkten har skadats på grund av en felaktig installation, vid fall, under transporten, på grund av vårdslöshet eller orsaker som inte kan härledas till tillverkningsfel. Vid en felaktig installation av systemet utbetalar inte tillverkaren någon typ av ersättning för någon typ av direkta eller indirekta skador på personer eller föremål. För att nyttja garantin ska användaren vända sig till den auktoriserade återförsäljaren med inköpsbeviset som anger respektive datum.

DK

GARANTIVILKÅR

Produktet er dækket af 24 måneders garanti med start fra købsdatoen, hvis denne attesteres med kassebon eller faktura. Garantien gælder ikke, hvis produktet er beskadiget på grund af forkert installering, skader som følge af fald eller transport, forsømmelse eller andre årsager, som ikke skyldes fabriksfejl. Hvis systemet installeres forkert, giver producenten ingen erstatning for direkte eller indirekte skader af nogen art, hverken på personer eller ting. For at kunne nyde godt af garantien skal man henvende sig til en autoriseret forhandler med købsbeviset påført den pågældende data.

NO

GARANTIBETINGELSER

Produktet har en garanti på 24 måneder fra og med kjøpsdatoen med kassakvitteringen eller en faktura som bevis. Garantien gjelder ikke hvis produktet er skadet på grunn av feil installering eller på grunn av fall eller transport, eller ved feil som ikke kan tilbakevises til produksjonstidspunktet. Hvis systemet er feilinstallert, gir ikke produsenten noen som helst form for godtgjørelse for oppståtte skader - direkte eller indirekte - på personer eller gjenstander. For å nyte godt av garantien må du ta kontakt med godkjent forhandler og ta med kvitteringen med kjøpsdatoen.

FI

TAKUUEHDOT

Tuotteen takuu on voimassa 24 kuukautta ostokuitin tai laskun vahvistamasta hankintapäivämäärästä lähtien. Takuu ei ole voimassa, jos tuote on vahingoittunut virheellisen asennuksen, putoamisen tai kuljetuksen aiheuttamien vahinkojen, laiminlyönnin tai muiden seikkojen vuoksi, joita ei voida katsoa valmistusvirheeksi. Jos järjestelmä on asennettu virheellisesti, valmistaja ei vastaa millään tavalla minkäänlaisista suorista tai epäsuorista henkilö- tai omaisuusvahingoista. Takuukorvauksiaossa tulee käännyä valtuutetun jälleenmyyjän puoleen ja esittää hankintatodistus, jossa on näkyvissä ostopäivämäärä.

Tillverkaren avsäger sig allt ansvar för fel och defekter på stöldskyddet och/eller elsystemet i ditt fordon som beror på en felaktig installation och/eller om de tekniska egenskaperna inte respekteras. Stöldskyddet har endast en avskräckande effekt mot eventuell stöld.

Selskapet fraskriver seg ethvert ansvar ved skader eller anomalier i tyverialarmen og / eller det elektriske anlegget til bilen din, som følger av en ikke korrekt installasjon og / eller manglende respekt for de gitte tekniske egenskapene. Tyverialarmen fungerer kun som advarsel mot eventuelle tyverier.

Fabrikanten fralægger sig ethvert ansvar ved fejl og anomali af tyverisikringen og / eller af det elektriske anlæg i Jeres vogn der grundet af en ikke korrekt installation og/eller manglende respekt af de viste tekniske egenskaber. Tyverisikringen fungerer kun til afskrækkelse mod eventuelle tyverier.

Valmistaja ei ota vastuuta ajoneuvon varkaudeneston ja/tai sähköjärjestelmän vioista tai toimintahäiriöistä, jotka johtuvat annettujen teknisten ominaisuuksien virheellisestä asennuksesta ja/tai noudattamatta jättämisestä. Varkaudenesto toimii yksinomaan varoituksena mahdollisia varkauksia vastaan.

Cobra Automotive Technologies
via Astico 41 - 21100 VARESE - ITALY

www.cobra-at.com

06DE2335B - 10/07